

УДК 159.944.072

DOI: 10.35750/2713-0622-2022-3-262-276



## Профилактика агрессивности и враждебности сотрудников полиции при помощи технологии развития способностей к эмоционально-волевой саморегуляции

**Ольга Александровна Жидкова**

Санкт-Петербургский университет МВД России

(Санкт-Петербург, Россия)

olgingi@yandex.ru

ORCID: 0000-0002-5446-1772

### Аннотация

**Введение.** Агрессивность является одной из форм проявления девиаций личности и дифференцируется по степени интенсивности от нормативных ее показателей до экстремальных. В деятельности сотрудников полиции агрессивность выступает в роли защитного механизма, который часто превышает пределы умеренно-защитных реакций и достигает уровня экстремальной агрессии, проявляющейся в виде неадекватного ответа на воздействие стимулов среды. Теоретический анализ феноменов агрессивности и враждебности, а также особенностей их проявления в профессиональной деятельности сотрудников полиции показывает склонность сотрудников к агрессивно-враждебным формам поведения, характеризующимся устойчивостью и стереотипностью, детерминируемым как эмоциями страха, так и сформировавшимися деформациями личности, патологическими свойствами характера. Необходимость самоконтроля эмоциональных реакций и отсутствие компетентности в оценке эмоциональных состояний иных лиц повышает риски агрессивности и девиантного поведения сотрудников полиции и формирует тип деструктивной личности. Для сферы профессиональной деятельности это является существенным препятствием в обеспечении ее эффективности и надежности. Профилактика агрессивности и враждебности требует разработки и внедрения технологии, обеспечивающей развитие навыков регуляции негативных аффектов, эмоциональных состояний и поведения.

**Цель исследования** состояла в выявлении степени интенсивности различных показателей агрессивности и враждебности сотрудников полиции, а также анализе их изменения в результате применения технологии развития способностей к эмоционально-волевой саморегуляции.

**Методология, методы и методики.** В анализе изменений показателей агрессивности использовался комплекс эмпирических и математических методов. Эмпирические данные были получены с помощью следующих методик: шкала нервно-психической адаптации (И. Н. Гурвич), методика «Виды агрессивности» (Л. Г. Почебут), шкала диагностики враждебности Кука–Медлей. Обработка данных осуществлялась с помощью специализированного пакета компьютерных программ IBM SPSS Statistics 23 и программы Excel. В исследовании использовался сравнительный анализ эмпирических данных. Из общей выборки испытуемых ( $n = 253$ ) была выделена группа сотрудников ( $n = 82$ ) с признаками нервно-психической дезадаптации непатологического характера и разделена на экспериментальную ( $n = 41$ ) и контрольную ( $n = 41$ ) группы. В экспериментальной группе были организованы занятия по развитию способностей к эмоционально-волевой саморегуляции (формирующий эксперимент).

**Результаты исследования.** Сравнительный анализ значений агрессивности и враждебности сотрудников полиции до и после проведения с ними эксперимента показал достоверные различия по трем показателям из девяти (33,33 %): самоагрессия, общий показатель агрессивности, враждебность. В значениях контрольной и экспериментальной групп при проведении констатирующего эксперимента достоверных различий не выявлено, после

эксперимента обнаружены статистически значимые различия в показателях: вербальная агрессия, эмоциональная агрессия, самоагрессия, общий показатель агрессивности, цинизм, агрессивность, враждебность.

**Научная новизна** исследования состоит в выявлении показателей проявления агрессивности и враждебности сотрудников полиции, испытывающих состояния нервно-психической дезадаптации, в уточнении роли способностей к эмоционально-волевой саморегуляции в профилактике агрессивности и враждебности, в определении параметров изменения интенсивности агрессивно-враждебных проявлений в процессе эксперимента.

**Практическая значимость.** Изменение показателей агрессивности и враждебности, выявленное в результате проведения формирующего эксперимента, свидетельствует об эффективности технологии развития способностей к эмоционально-волевой саморегуляции и позволяет на этой основе разрабатывать авторские программы по управлению негативными эмоциями и осуществлять профилактику девиантного поведения сотрудников полиции.

### Ключевые слова

агрессивность, враждебность, цинизм, эмоционально-волевая саморегуляция, сотрудник полиции

**Для цитирования:** Жидкова, О. А. (2022) Профилактика агрессивности и враждебности сотрудников полиции при помощи технологии развития способностей к эмоционально-волевой саморегуляции. *Российский девиантологический журнал*, 2(3), 262-276. doi: 10.35750/2713-0622-2022-3-262-276.

Original paper

## Prevention of aggressiveness and hostility of police officers with the technology development abilities of emotional-volitional self-regulation

**Olga A. Zhidkova**

Saint Petersburg University of the MIA of Russia (Saint Petersburg, Russia)

olgingi@yandex.ru

**ORCID:** 0000-0002-5446-1772

### Abstract

**Introduction.** Aggressiveness is one of the forms of manifestation of the personality deviations and is differentiated by the degree of intensity from its normal indicators to extreme ones. In the activities of police officers, aggressiveness acts as a defense mechanism, which often exceeds the limits of moderately protective reactions and reaches the level of extreme aggression, manifested as an inadequate response to the exposure of the environmental stimuli. Theoretical analysis of the phenomena of aggressiveness and hostility, as well as the peculiarities of their manifestation in the professional activities of police officers shows the propensity of employees to aggressive and hostile forms of behavior, characterized by stability and stereotypes, determined by both the emotions of fear and formed personality deformities, pathological properties of character. The need for self-control of emotional reactions and lack of competence in assessing the emotional states of others increases the risks of aggressiveness and deviant behavior of police officers and forms a type of destructive personality. For the sphere of professional activity this is a significant obstacle in ensuring its effectiveness and reliability. Prevention of aggressiveness and hostility requires the development and implementation of technology that ensures the development of negative affects regulation skills, emotional states and behavior.

**The purpose of the study** was to identify the degree of intensity of various indicators of aggressiveness and hostility of police officers, as well as to analyze their changes due to the application of the technology development abilities of emotional-volitional self-regulation.

**Methodology, methods and techniques.** A complex of empirical and mathematical methods was used in the analysis of changes in the aggression indicators. Empirical data were obtained with the following techniques: the scale of neuropsychic adaptation (J.N. Gurvich), the method «Types of aggressiveness» (L.G. Pochebut), the Cook-Medley Hostility Scale. Data processing was performed using a specialized software package IBM SPSS Statistics 23 and Microsoft Excel. The research used a comparative analysis of empirical data. A group of employees (n=82) with signs of neuropsychic maladaptation of a nonpathological nature was separated from the total sample of subjects (n=253) and divided into an experimental

(n=41) and a control group (n=41). In the experimental group, classes were organized for the development of abilities to emotional-volitional self-regulation (forming experiment).

**Results and interpretation.** A comparative analysis of the values of aggressiveness and hostility of police officers before and after the experiment showed reliable differences for 3 indicators out of 9 (33.33%): self-aggression, total aggressiveness index, and hostility. In the values of the control and experimental groups during the realization of the ascertaining experiment no reliable differences were revealed, after the experiment statistically significant differences in the indicators were found: verbal aggression, emotional aggression, self-aggression, total aggressiveness index, cynicism, aggressiveness, hostility.

**Scientific novelty** of the study lies in identifying the indicators of aggression and hostility of police officers experiencing states of neuropsychic maladaptation, in clarifying the role of abilities to emotional and volitional self-regulation in the prevention of aggression and hostility, in determining the parameters of changes in the intensity of aggressive and hostile manifestations in the experiment.

**Practical Significance.** The change in the indicators of aggressiveness and hostility, identified as a result of the forming experiment, indicates the effectiveness of the technology development abilities to emotional and volitional self-regulation and on this basis allows to develop author programs to manage negative emotions and implement the prevention of deviant behavior of police officers.

### Keywords

aggressiveness, hostility, cynicism, emotional-volitional self-regulation, police officer

**For citation:** Zhidkova, O. A. (2022). Prevention of aggressiveness and hostility of police officers with the technology development abilities of emotional-volitional self-regulation *Russian Journal of Deviant Behavior*, 2(3), 262-276. doi: 10.35750/2713-0622-2022-3-262-276.

### Введение

Правоохранительная деятельность сотрудников полиции сопряжена с переживанием эмоционально напряженных состояний, сложных межличностных коммуникаций, требующих умений управления собственным настроением и поведением (Крук, Федотов, 2021; Bakker & Heuven, 2006; Hochschild, 2003; O'Neill & Cushing, 1991). Речь идет об осознании негативных эмоций и их рефлексивной регуляции, в противовес экспрессивному подавлению «нежелательных» эмоций. Чрезмерная регуляция «неудобных» эмоций с помощью избегания или подавления может привести к усилению негативного аффекта, так как препятствует когнитивной обработке информации (Гончарова, Попинако, 2020; Pennebaker & Susman, 1988). В условиях повышенных стрессовых нагрузок, обеспечивающих накопление негативных эмоций, экспрессивное подавление приводит к усилению враждебного поведения (Bryant & Zillmann, 1979). Когнитивные ресурсы, которые должны использоваться в важных процессах оценки и принятия решений, направлены в таком случае на преднамеренное подавление нежелательных эмоций. В результате ситуация оценивается как более угрожающая, чем реально существующая (Griffin & Bernard, 2003). В силу этого субъект стремится задействовать все ресурсы для минимизации возможных потерь, вплоть до проявления необоснованной агрессии. Агрессивное поведение реализуется субъектом при следующих условиях: ситуация оценивается им как угрожающая, субъект предрасположен к проявлению агрессии, когнитивная дисфункция не позволяет найти более конструктивные решения (Robertson et al., 2012).

Актуальность исследования агрессивного и враждебного поведения сотрудников полиции обусловлена сопряженными с таким поведением негативными явлениями, проявляющимися как во взаимодействии с коллегами (недоверие, раздражительность, оговоры, сплетни, принижение заслуг), так и в отношении к гражданам (подозрительность, цинизм, угрозы, необоснованное применение физической силы). В совокупности это снижает эффективность и качество правоохранительной деятельности, так как недоверие граждан к полицейским и проблемы во взаимоотношениях с коллегами создают помехи в реализации трудовых функций и обуславливают дезадаптивное поведение. Стрессовый характер деятельности полицейских в совокупности с неспособностью проводить когнитивную оценку стрессоров и адекватно на них реагировать увеличивает чувствительность к стрессорам, обеспечивая их восприятие в качестве угрозы и обуславливая повышенную агрессивность ответов (Griffin & Bernard, 2003). Неумение сдерживать собственные неадаптивные реакции провоцирует «состояния неуравновешенности и жестокого отношения к другим», что сказывается на эффективности выполняемой деятельности и «формирует модели поведения, определяемые высоким уровнем агрессивности и конфликтности в отношениях» (Гончарова, 2021). В связи с этим развитие способностей к эмоционально-волевой саморегуляции рассматривается нами как фактор, обеспечивающий адаптивное поведение субъекта труда при реализации им правоохранительной деятельности.

В целях профилактики агрессивного и враждебного поведения сотрудников полиции мы предлагаем орга-

низовать в период обучения профессии «Полицейский» специальный цикл занятий, обеспечивающий повышение компетентности в сфере эмоционально-волевой саморегуляции. Такой подход сделает возможным превентивное развитие способностей субъекта труда к самоконтролю агрессивных и враждебных проявлений.

”

*Развитие способностей к эмоционально-волевой саморегуляции рассматривается нами как фактор, обеспечивающий адаптивное поведение субъекта труда при реализации им правоохранительной деятельности.*

”

Анализ взглядов отечественных<sup>1</sup> (Рван, 2013) и зарубежных (Allen & Anderson, 2017; Anderson & Bushman, 2002; Berkowitz, 1993; Geen, 2001; Krahe, 2013; Pytel-Pandey, 2021; Richardson, 1994) исследователей на сущность понятия «агрессия» позволяет рассматривать ее как комплексный феномен, проявляющийся в мотивированном разрушительном поведении, в результате которого причиняется вред (ущерб) другому человеку или возникают отрицательные переживания, сопровождающиеся подавленностью настроения, страхом, напряженностью. Было установлено, что на агрессивное поведение людей влияет оценка ими поведения других людей с точки зрения справедливости их намерений (Huesmann et al., 1992).

Агрессия – одна из самых распространенных и разрушительных проблем, преследующих современное общество (Santos et al., 2019). Чаще всех в современном обществе встречается вербальная агрессия. Социальное пространство, обуславливающее возникновение

агрессивных высказываний, охватывает практически все общество, при этом вербальная агрессия может проявляться в виде неуважения к партнеру по диалогу (агрессивные высказывания), а может представлять собой недоброжелательный интерес к проблемам собеседника (интерес носит неискренний, враждебный характер) (Pytel-Pandey, 2021).

Проявление агрессии всегда детерминировано, а причины собственного агрессивного поведения могут быть как понятны субъекту, так и скрыты от него. Например, в сложных и трудных (фрустрирующих) ситуациях, вызывающих психическую напряженность, проявление агрессии может выступить в качестве способа психической разрядки. Речь идет о ситуации «нападения» на другого человека, обусловленного эмоциональным возбуждением и испытываемыми негативными эмоциями. В данном случае субъект может осознавать, что такое поведение нанесет вред не только объекту нападения, но и самому «агрессору». Факт осознания при этом не предотвращает реализацию агрессивного поведения. Здесь агрессия не направлена на достижение какой-либо осознаваемой выгоды для агрессора, она возникает как ответ на сильный негативный аффект и проявляется в виде побуждения ударить другого человека или разбить, разломать какую-нибудь вещь. Данный вид агрессии определяется как аффективная (Anderson et al., 1995; Berkowitz, 1998; Lindsay & Anderson, 2000), эмоциональная<sup>2,3</sup>, гневная (Griffin & Bernard, 2003) или враждебная агрессия (Feshbach, 1984).

Агрессию следует отличать от агрессивности и враждебности. Агрессивность представляет собой свойство личности, выражающееся в готовности к агрессии и склонности интерпретировать поведение другого как враждебное (Рван, 2013). Агрессивность имеет различную степень выраженности: от почти полного отсутствия до ее предельного развития. Отсутствие агрессивности приводит к пассивности, зависимости и конформности, а чрезмерная ее выраженность – к социально опасным формам поведения (Buss & Durkee, 1957). Следует учитывать, что агрессивность человека не всегда проявляется в агрессивных действиях, так же как и не любая демонстрация агрессии детерминирована агрессивностью личности.

Враждебность можно описать как феномен, отражающий негативные чувства и негативные оценки людей и событий (Buss & Perry, 1992). Враждебность обусловлена негативной установкой и недружелюбием по отношению к другому человеку или группе лю-

<sup>1</sup> Почебут, Л. Г. (2012). *Кросс-культурная и этническая психология: учебное пособие*. Питер.

<sup>2</sup> Берковиц, Л. (2007). *Агрессия: причины, последствия и контроль: лучший в мире учебник по психологии агрессии*. Прайм-ЕВРОЗНАК.

<sup>3</sup> Почебут, Л. Г. (2012). *Кросс-культурная и этническая психология: учебное пособие*. Питер.

дей (Берковиц, 2007). А. Buss и А. Durkee предложили рассматривать обиду и подозрительность как проявления враждебности личности (Buss & Durkee, 1957). Е. П. Ильин определяет обиду как «эмоциональную реакцию на несправедливое отношение к себе..., когда задевается чувство собственного достоинства человека» (Ильин, 2001). Ю. М. Орлов определяет обиду как «болезненную эмоцию», которая является следствием выполнения трёх умственных операций: построение ожиданий, наблюдение реального поведения, сравнение (Орлов, 2004). Обида проявляется как реакция на несогласованность собственных ожиданий по отношению к другому человеку и его реальному поведению (Бельтюкова, 2019). Таким образом, обида представляет собой сложное чувство, включающее в себя переживание гнева по отношению к обидчику и жалость к себе в уже завершившейся ситуации. Подозрительность, в отличие от обиды, проявляется в ситуации, когда неблагоприятные действия со стороны другого лица отсутствуют, но в силу безосновательной недоверчивости и мнительности предвосхищаются субъектом. Диапазон проявления подозрительности довольно широк: от недоверия и осторожности по отношению к людям до убеждения в том, что другие люди планируют и приносят вред (Buss & Durkee, 1957).

S. Griffin и T. Bernard, исследовав проявление агрессии у полицейских, выяснили, что сотрудники полиции склонны переносить агрессию на видимые и уязвимые цели, что может проявляться в незаконном применении силы. В качестве выхода из данной ситуации они предложили обучать полицейских методам когнитивного структурирования и снижения стресса (Griffin & Bernard, 2003). V. Romosiou с коллегами установили, что организация с сотрудниками полиции групповых занятий по специально разработанной программе развивает навыки эмпатии, повышает устойчивость к стрессу и учит управлению эмоциями (Romosiou et al., 2018). В исследовании, проведенном M. Berking с группой ученых, было подтверждено, что сотрудников полиции можно обучить навыкам регулирования собственных эмоций (Berking et al., 2010).

Завершая обзор, следует отметить, что в литературных источниках повышенная агрессия и враждебность рассматриваются в качестве актуальной проблемы, препятствующей задаче реализации правоохранительной деятельности с минимальным ущербом для психического и физического здоровья личности. Речь идет об угрозах, оскорблениях, циничных высказываниях, подозрительности, мнительности, недоброжелательности, неправомерном применении физической силы в ситуациях, когда таких проявлений возможно избежать. В качестве решения данной проблемы ученые предлагают развивать способности к осознанной и рефлексивной регуляции эмоций, что способствует самоконтролю агрессии и других негативных аффектов

и выступает как фактор, обеспечивающий адаптивное поведение субъекта в эмоционально затрудненных ситуациях деятельности.

### Методология, методы и материалы исследования

Для организации нашего исследования были обследованы сотрудники полиции, обучающиеся в Санкт-Петербургском университете МВД России по программам подготовки к профессиональной деятельности. Мы согласны с мнением Л. Г. Почебут, что адаптивное и агрессивное поведение относятся к характеристикам полюсного значения, определяющим индивидуальный стиль поведения в стрессовых ситуациях и особенности приспособления в социальной среде. Исходя из этого, из общей выборки численностью 253 человека (мужчины), были отобраны и разделены на две группы (экспериментальную и контрольную) 82 респондента, которые испытывают состояния нервно-психической дезадаптации непатологического характера (скрининговая процедура проведена по шкале НПА И. Н. Гурвича). Возраст испытуемых варьируется от 20 до 33 лет ( $23,35 \pm 2,54$ ). Респонденты преимущественно имеют среднее специальное образование (52 человека – 63,4 %), полное среднее у 28,1 % (23 человека), высшее образование – только у 8,5 % (7 человек). Исследование проведено в период с сентября 2018 года по декабрь 2019 года. Стаж службы в должности составляет от 6 месяцев до 1 года.

Гипотезы исследования:

1. Сотрудников полиции уже на этапе обучения профессии «Полицейский» можно дифференцировать по уровню агрессивности и враждебности.
2. Показатели агрессивности и враждебности поддаются коррекции в результате применения технологии по развитию способностей к эмоционально-волевой саморегуляции.

Исследование предполагало использование комплекса теоретических (изучение и анализ психологической литературы по проблеме исследования, анализ и обобщение положений нормативных документов), эмпирических (тестирование, психологический эксперимент, метод качественного анализа эмпирических данных) и математических методов (сравнительный анализ, корреляционный анализ).

Значения агрессивности и враждебности измерялись надежными и валидными методиками: методика Л. Г. Почебут «Виды агрессивности», шкала диагностики враждебности Кука–Медлей.

При разработке своей методики Л. Г. Почебут опиралась на уже известную и доказавшую свою эффективность методику диагностики показателей и форм агрессии Басса–Дарки. Авторская методика «Виды агрессивности» была адаптирована на русскоязычной выборке и опубликована в 1995 году. 40 утверждений

методики сгруппированы в пять основных шкал, измеряющих разные формы проявления агрессии: вербальная агрессия, физическая агрессия, предметная агрессия, эмоциональная агрессия, самоагрессия. Математическая обработка результатов производится в соответствии с ключом способом простого подсчета баллов по каждой шкале. Полученные результаты оцениваются следующим образом: низкая степень агрессивности и высокая степень адаптированности при значении шкалы от 0 до 2 баллов; средняя степень агрессивности и адаптированности при сумме баллов от 3 до 4; высокая степень агрессивности и низкая степень адаптивности по шкале при сумме баллов 5 и выше. Автором предусмотрена возможность измерить интегративный показатель агрессивности (шкала «общий показатель агрессивности»), который вычисляется путем простого суммирования значений всех шкал. Выраженное адаптивное поведение характерно при показателе интегративной шкалы от 0 до 10 баллов. Средний уровень агрессивности, определяющий нестабильность характеристик адаптивного поведения, свойственен для респондентов, набравших от 11 до 19 баллов. При показателе интегративной шкалы свыше 20 баллов говорят о высоком уровне агрессивности поведения и низких адаптационных способностях личности.

Шкала диагностики враждебности Кука–Медлей (Cook–Medley Hostility Scale) разработана на основе соответствующей шкалы ММРІ в 1954 году У. Куком и Д. Медлей (W. W. Cook, D. M. Medley). Данная методика адаптирована Л. Н. Собчик на русскоязычной выборке. С помощью шкалы определяется предрасположенность к неявной агрессивной и враждебной манере поведения. В соответствии с инструкцией респонденты оценивают 27 утверждений по шкале от 1 до 6 баллов. Степень согласия с утверждениями имеет следующие значения: 6 – обычно, 5 – частично, 4 – ино-

гда, 3 – случайно, 2 – редко, 1 – никогда. Утверждения распределены по 3 шкалам: шкала цинизма, шкала агрессивности, шкала враждебности. Методика защищена от искажений, свойственных для самоотчета: большинство утверждений сформулированы таким образом, что испытуемый оценивает не себя, а других людей. Выраженность показателей шкал описывается в соответствии с установленным уровнем: высокий; средний (с тенденцией к высокому или к низкому); низкий. Числовое значение уровня индивидуально для каждой шкалы. Для шкалы цинизма установлены следующие значения: высокий (65 баллов и выше); средний с тенденцией к высокому (40–65 баллов); средний с тенденцией к низкому (25–40 баллов); низкий (25 баллов и ниже). Показатели шкалы агрессивности интерпретируются в соответствии со следующими значениями: высокий (45 баллов и выше); средний с тенденцией к высокому (30–45 баллов); средний с тенденцией к низкому (15–30 баллов); низкий (15 баллов и ниже). Враждебность оценивается исходя из следующих значений: высокий (25 баллов и выше); средний с тенденцией к высокому (18–25 баллов); средний с тенденцией к низкому (10–18 баллов); низкий (10 баллов и ниже).

Статистическая обработка и анализ исходных и промежуточных эмпирических данных производились средствами компьютерного анализа данных IBM SPSS Statistics 23 и программы Excel.

### Результаты исследования и их обсуждение

Диагностика различных форм проявления агрессии осуществлялась с помощью методики Л. Г. Почебут «Виды агрессивности» (таблица 1). Результаты диагностики свидетельствуют, что сотрудники полиции, испытывающие состояния нервно-психической дезадаптации непатологического характера, более склонны к проявлению различных форм агрессии. Достоверные различия выявлены по 5 из 6 шкал (83,33 %).

Таблица 1. Сравнительный анализ показателей агрессивности сотрудников полиции с разным уровнем адаптации (методика Л. Г. Почебут)

Table 1. Comparative analysis of indicators of aggressiveness of police officers with different levels of adaptation (L. G. Pochebut's methodology)

№	Шкалы	Группа с оптимальной адаптацией M ± σ	Группа с непатологической дезадаптацией M ± σ	p ≤
1	Вербальная агрессия	2,75 ± 1,32	4,35 ± 1,22	0,001
2	Физическая агрессия	3,89 ± 1,27	4,93 ± 1,53	0,001
3	Предметная агрессия	1,94 ± 0,93	2,26 ± 1,24	-
4	Эмоциональная агрессия	1,48 ± 0,61	2,03 ± 0,87	0,001
5	Самоагрессия	1,66 ± 0,84	2,72 ± 1,23	0,001
6	Общий показатель агрессивности	11,68 ± 2,79	16,31 ± 4,56	0,001

Значения шкалы «вербальная агрессия» у группы с оптимальной адаптацией не достигли значения 3 баллов, что свидетельствует о низкой степени агрессивности и высокой степени адаптированности по данному типу поведения. В группе с непатологической дезадаптацией установлен средний уровень вербальной агрессии. Различия между группами достоверны при  $p \leq 0,001$ .

Физическая агрессия у респондентов двух групп на среднем уровне выраженности, причем значения группы с непатологической дезадаптацией максимально приближены к высокой степени агрессивности, что предполагает низкую степень адаптивности по анализируемой шкале. Различия между группами достоверны при  $p \leq 0,001$ . Данный результат отражает специфику профессиональной деятельности сотрудников полиции, где от субъекта труда требуется готовность применять физическую силу и оказывать правомерное психологическое воздействие на правонарушителей. Это позволяет в критической ситуации обеспечить личную безопасность и выполнить возложенные на сотрудника служебные обязанности по охране общественного порядка и обеспечению общественной безопасности.

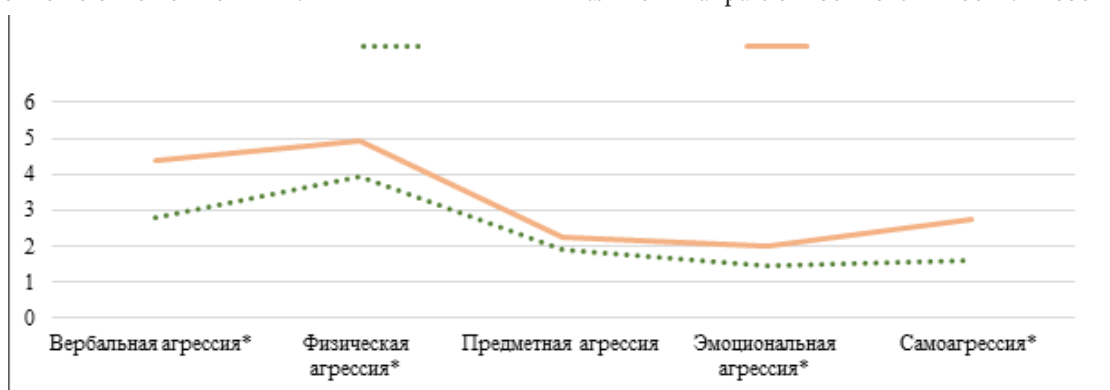
Установлена низкая степень выраженности предметной и эмоциональной агрессии сотрудников полиции: эмпирические данные двух групп не превышают установленных нормативных значений в 3 балла. По шкале «предметная агрессия» достоверных различий не выявлено. Обнаружены достоверные различия по шкале «эмоциональная агрессия», что свидетельствует о склонности сотрудников с непатологической дезадаптацией к эмоциональному отчуждению при общении с окружающими, сопровождаемому подозрительностью, враждебностью, неприязнью или недоброжелательностью по отношению к ним.

Значения шкалы «самоагрессия» находятся в пределах низкой выраженности у респондентов двух групп, что свидетельствует о сформированном чувстве защищенности в окружающей агрессивной среде. Вместе с тем выявлены достоверно более высокие значения показателей по анализируемой шкале ( $p \leq 0,001$ ) в группе с непатологической дезадаптацией, что обнаруживает ослабленность механизмов психологической защиты и уязвимость сотрудников.

Несмотря на то, что показатели по анализируемым шкалам относятся к одной степени выраженности агрессивности – низкой или средней (за исключением показателя «вербальная агрессия»), профиль агрессивного поведения респондентов группы с оптимальной адаптацией достоверно отличается от профиля поведения группы с непатологической дезадаптацией (рис. 1).

Представляют интерес результаты сравнительного анализа интегрального показателя агрессивности у респондентов двух групп: сумма баллов по шкале находится в установленных нормативных значениях от 11 до 24 баллов, что соответствует среднему уровню агрессивности и адаптированности. При этом установлены достоверные различия с высоким уровнем значимости ( $p \leq 0,001$ ) в анализируемых показателях, что определяет предрасположенность респондентов с непатологической дезадаптацией к демонстрации превосходства в силе, а также готовность к проявлению агрессии. Полученные данные наглядно представлены на рис. 2.

Возможно, более высокие показатели агрессивности сотрудников полиции с непатологической дезадаптацией связаны со спецификой правоохранительной деятельности, реализуемой в системе «человек–человек», предполагающей повышенные стрессовые нагрузки в результате взаимодействия с гражданами с асоциальной направленностью личности. Необходимость



Примечание: «\*» – достоверно значимые различия между группами

Рис. 1. Сравнение профилей агрессивного поведения сотрудников полиции (методика Л. Г. Почебут «Виды агрессивности»)

Fig. 1. Comparison of profiles of aggressive behavior of police officers (L.G. Pochebut's methodology «Types of aggressiveness»)

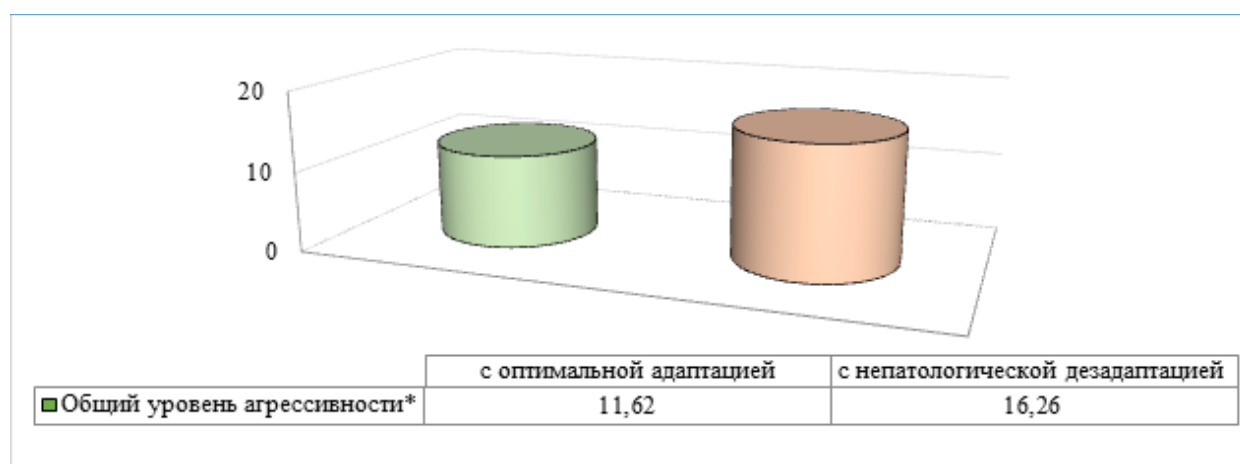


Рис. 2. Сравнение интегрального показателя агрессивности сотрудников полиции (методика Л.Г. Почебут «Виды агрессивности»)

Fig. 2. Comparison of the integral indicator of aggressiveness of police officers (L.G. Pochebut's methodology «Types of aggressiveness»)

решать оперативно-служебные задачи в условиях дефицита времени, придерживаться нормативно закреплённых рамок взаимодействия, не выходя при этом за пределы делового общения, может детерминировать у неподготовленного субъекта труда психическую напряжённость и переживания отрицательного характера. При достаточности психических ресурсов полицейский справляется со стрессовой нагрузкой деятельности и сохраняет рабочие параметры, в противном случае развиваются состояния нервно-психической дезадаптации.

Как отмечает М. М. Калашникова, «начинающие сотрудники более чувствительны к внутренним стрессорам, ... так как не обладают абсолютной уверенностью в том, что все внутренние механизмы, обеспечивающие оперативный результат, в нужный момент будут функционировать наиболее оптимально» (Калашникова, 2009). В подавляющем большинстве случаев в обстоятельствах угрозы происходит интуитивное обращение индивида к таким средствам саморегуляции,

которые позволяют оптимизировать функциональное состояние без больших временных и энергетических затрат. Одним из самых эффективных способов защиты выступает агрессивное поведение, которое является эволюционно готовым и доступным из числа реакций на реальную или мнимую опасность (Суворова, 2017). Однако такая форма поведения зачастую социально неприемлема и опасна, отклоняется от правовых норм и деструктивна для личности сотрудника правоохранительных органов. Непродуктивность реакции на раздражающее воздействие способствует возникновению стрессов, увеличению страхов, снижению самооценки и уверенности в себе, что может привести к скрытым и ошибкам в профессиональной деятельности. Поэтому самоконтроль и управление эмоциями для сотрудника полиции выступают значимыми профессиональными умениями и показателями компетентности в сфере эмоционально-волевой саморегуляции.

Диагностика враждебности осуществлялась с помощью опросника Кука-Медлей (табл. 2).

Таблица 2. Сравнительный анализ показателей враждебности сотрудников полиции с разным уровнем адаптации (шкала Кука-Медлей)

Table 2. Comparative analysis of indicators of hostility of police officers with different levels of adaptation (Cook-Medley scale)

№	Шкалы	Группа с оптимальной адаптацией M ± σ	Группа с непатологической дезадаптацией M ± σ	p ≤
1	Цинизм	49,77 ± 8,13	51,94 ± 8,37	0,07
2	Агрессивность	30,09 ± 5,99	33,42 ± 7,12	0,08
3	Враждебность	13,59 ± 3,57	17,49 ± 4,76	0,001



Респонденты двух групп продемонстрировали средний уровень цинизма с тенденцией к высокому, что отражает недоверие, которое свойственно сотрудникам полиции в отношении способности других людей совершать альтруистические поступки. Причины поведения окружающих объясняются неявными для наблюдающего корыстными намерениями или скрытыми отрицательными чертами характера. Различия по шкале между группами обнаружены на уровне тенденции ( $p \leq 0,07$ ).

Показатель агрессивности (вторая шкала) также находится в пределах среднего уровня выраженности с тенденцией к высокому. Достоверных различий по шкале не выявлено, вместе с тем установлены различия на уровне тенденции ( $p \leq 0,08$ ), что может проявляться в более агрессивном поведении «дезадаптированных» сотрудников при обострении конфликтных ситуаций.

Значения по шкале «враждебность» находятся в пределах средней степени выраженности с тенденцией к низкому, что может обнаруживаться в периодически возникающем неприязненным отношении к окружающим. По анализируемой шкале показатели сотрудников полиции с непатологической дезадаптацией достоверно выше ( $p \leq 0,001$ ), что может характеризовать их склонность к негативным чувствам и оценкам окружающих людей и событий.

Эмпирическое подтверждение динамики показателей агрессивности и враждебности было реализовано путем проведения формирующего эксперимента с респондентами экспериментальной группы, в которую были включены сотрудники полиции с показателями нервно-психической дезадаптации непатологического характера (41 человек).

В табл. 3 представлены результаты сравнительного анализа показателей агрессии по методике «Виды агрессивности» (Л. Г. Почебут) респондентов до и по-

сле проведения с ними эксперимента. Согласно значениям, приведенным в таблице, показатели экспериментальной группы по шкалам «вербальная агрессия» и «физическая агрессия» претерпели изменения на уровне тенденции ( $p \leq 0,07$ ,  $p \leq 0,06$  соответственно), что позволяет предположить готовность к конструктивной реакции на средовые раздражители.

В значениях шкал «предметная агрессия» и «эмоциональная агрессия» достоверных различий не установлено.

Выявлено снижение показателя по шкале «самоагрессия» ( $p \leq 0,01$ ), что свидетельствует о гармонизации личности и готовности к конструктивному разрешению внутриличностных конфликтов.

Установлено достоверное снижение ( $p \leq 0,01$ ) общего уровня агрессивности, что подтверждает положительные изменения во взаимоотношениях и активизацию конструктивных реакций на средовые раздражители в результате применения технологии по развитию способностей к эмоционально-волевой саморегуляции. На рис. 3 представлено сравнение средних значений интегрального показателя агрессивности экспериментальной группы до и после эксперимента и контрольной группы.

Условные обозначения на рисунке: экспериментальная группа до эксперимента – «Эксп. гр. 1», экспериментальная группа после эксперимента – «Эксп. гр. 2», контрольная группа (первичная диагностика) – «Контр. гр. 1», контрольная группа (повторная диагностика) – «Контр. гр. 2». В показателях контрольной группы достоверных различий не выявлено.

Степень выраженности различных форм агрессии в результате проведения формирующего эксперимента не изменилась и осталась в пределах нормативно установленных значений: средний уровень выраженности вербальной и физической агрессии, низкий – предмет-

Таблица 3. Сравнительный анализ показателей агрессивности респондентов до и после эксперимента (методика Л. Г. Почебут)

Table 3. Comparative analysis of respondents' aggressiveness indicators before and after the experiment (L. G. Pochebut's method)

№	Шкалы	Экспериментальная группа (значения показателей)		$p \leq$
		до эксперимента $M \pm \sigma$	после эксперимента $M \pm \sigma$	
1	Вербальная агрессия	4,4 ± 1,20	3,93 ± 1,31	0,07
2	Физическая агрессия	4,92 ± 1,55	4,34 ± 1,32	0,06
3	Предметная агрессия	2,23 ± 1,01	1,91 ± 0,87	0,13
4	Эмоциональная агрессия	2,01 ± 0,84	1,75 ± 0,72	0,12
5	Самоагрессия	2,67 ± 1,05	2,13 ± 0,86	0,01
6	Общий показатель агрессивности	16,21 ± 4,23	13,96 ± 3,61	0,01

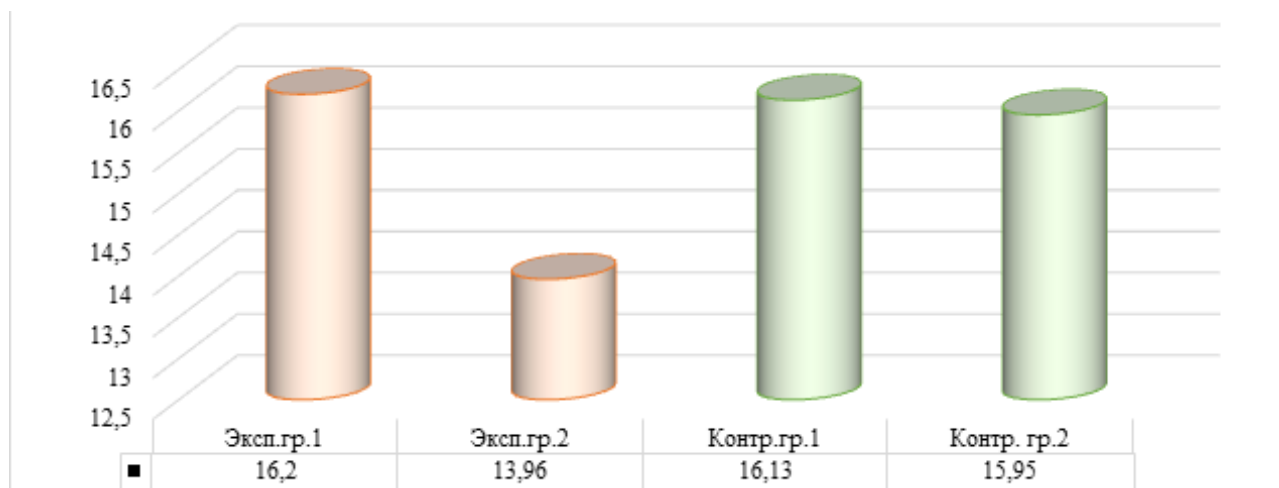


Рис. 3. Сравнение общего уровня агрессивности контрольной и экспериментальной групп до и после эксперимента (методика Л. Г. Почебут «Виды агрессивности»)

Fig. 3. Comparison of the general level of aggressiveness of the control and experimental groups before and after the experiment (L. G. Pochebut's method «Types of aggressiveness»)

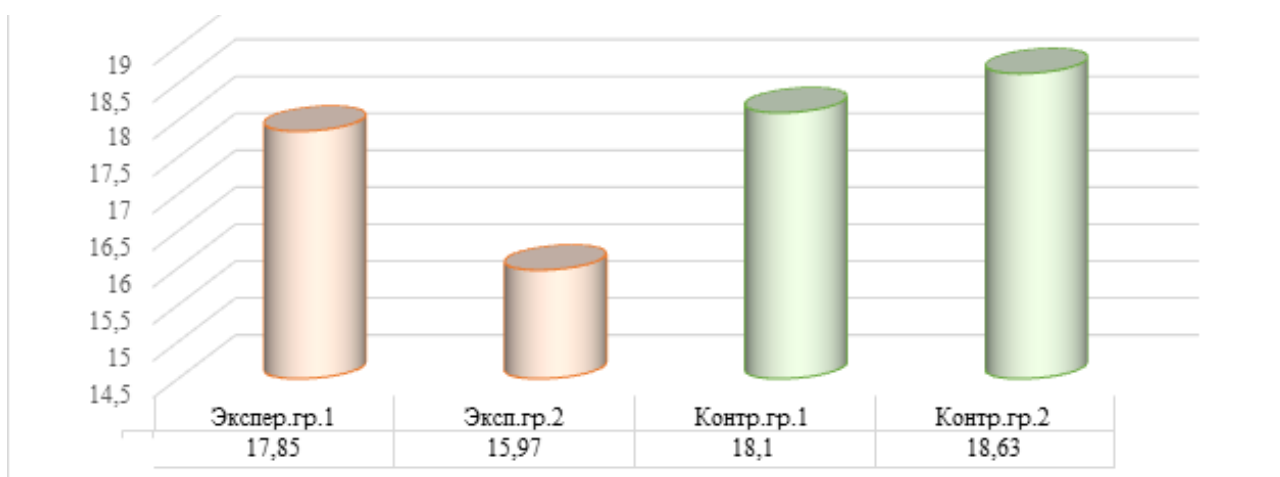


Рис. 4. Сравнение показателей враждебности контрольной и экспериментальной групп до и после эксперимента (Шкала диагностики враждебности Кука-Медлей)

Fig. 4. Comparison of the hostility indicators of the control and experimental groups before and after the experiment (Cook-Medley Hostility Diagnostic Scale)

ной, эмоциональной агрессии и самоагрессии. Значения общего показателя агрессивности соответствуют среднему уровню агрессивности, что отражает сохранность рисков дезадаптации в процессе интеграции личности в профессиональную среду.

Достоверно снизились показатели враждебности ( $p \leq 0,05$ ), что подтверждается данными, полученными в результате обследования респондентов с помощью шкалы Кука-Медлей. Полученные результаты нагляд-

но представлены на рис. 4. Достоверных различий в показателях контрольной группы не выявлено.

Снижение показателей по шкале «враждебность» может свидетельствовать о готовности сотрудников, принявших участие в формирующем эксперименте, занимать более конструктивную позицию по отношению к окружающим людям и происходящим событиям. В значениях шкал «цинизм» и «агрессивность» разли-

$p \leq 0,07$ ). Результаты диагностики по шкале Кука–Медлей представлены в табл. 4.

Сравнительный анализ значений, полученных в результате повторной диагностики агрессивности и враждебности респондентов экспериментальной и контрольной групп, позволил выявить достоверные различия по ряду показателей. В табл. 5 представлены результаты обследования респондентов по методике Л. Г. Почебут и шкале Кука–Медлей.

Как следует из табл. 5, установлены достоверные различия по четырем из шести шкал методики Л. Г. Почебут (66,67 % от общего числа показателей): «вербальная агрессия» ( $p \leq 0,01$ ), «эмоциональная агрессия» ( $p \leq 0,01$ ), «самоагрессия» ( $p \leq 0,05$ ), общий показате-

ль агрессивности ( $p \leq 0,01$ ). Полученные результаты свидетельствуют о том, что профиль агрессивного поведения респондентов экспериментальной группы после проведения с ними формирующего поведения достоверно отличается от профиля агрессивного поведения контрольной группы, построенного в результате анализа показателей агрессивности, полученных при повторной диагностике. На рис. 5 представлены профили агрессивного поведения экспериментальной и контрольной групп до и после эксперимента.

По опроснику Кука–Медлей показатели экспериментальной группы также достоверно ниже: «цинизм» ( $p \leq 0,01$ ), «агрессивность» ( $p \leq 0,01$ ), «враждебность» ( $p \leq 0,001$ ).

Таблица 4. Сравнительный анализ показателей враждебности респондентов до и после эксперимента (шкала Кука–Медлей)

Table 4. Comparative analysis of respondents' hostility indicators before and after the experiment (Cook–Medley scale)

№	Шкалы	Экспериментальная группа (значения показателей)		$p \leq$
		до эксперимента $M \pm \sigma$	после эксперимента $M \pm \sigma$	
1	Цинизм	52,62 ± 8,82	49,1 ± 8,02	0,06
2	Агрессивность	34,26 ± 6,63	31,55 ± 6,37	0,07
3	Враждебность	17,85 ± 4,11	15,97 ± 3,34	0,05

Таблица 5. Сравнительный анализ показателей враждебности и агрессивности респондентов контрольной и экспериментальной групп (повторная диагностика)

Table 5. Comparative analysis of indicators of hostility and hostility of respondents in the control and experimental groups (repeated diagnosis)

№	Шкалы	Экспериментальная группа $M \pm \sigma$	Контрольная группа $M \pm \sigma$	$p \leq$
Тест агрессивности (методика Л.Г. Почебут)				
1	Вербальная агрессия	3,93 ± 1,31	4,52 ± 0,63	0,01
2	Физическая агрессия	4,34 ± 1,32	4,58 ± 1,01	0,32
3	Предметная агрессия	1,91 ± 0,87	2,21 ± 0,77	0,13
4	Эмоциональная агрессия	1,75 ± 0,72	2,16 ± 0,67	0,01
5	Самоагрессия	2,13 ± 0,86	2,51 ± 0,76	0,05
6	Общий показатель агрессивности	13,96 ± 3,61	15,95 ± 1,64	0,01
Диагностика враждебности (шкала Кука–Медлей)				
1	Цинизм	49,1 ± 8,02	53,02 ± 5,97	0,01
2	Агрессивность	31,55 ± 6,37	34,78 ± 4,68	0,01
3	Враждебность	15,97 ± 3,34	18,63 ± 3,14	0,001

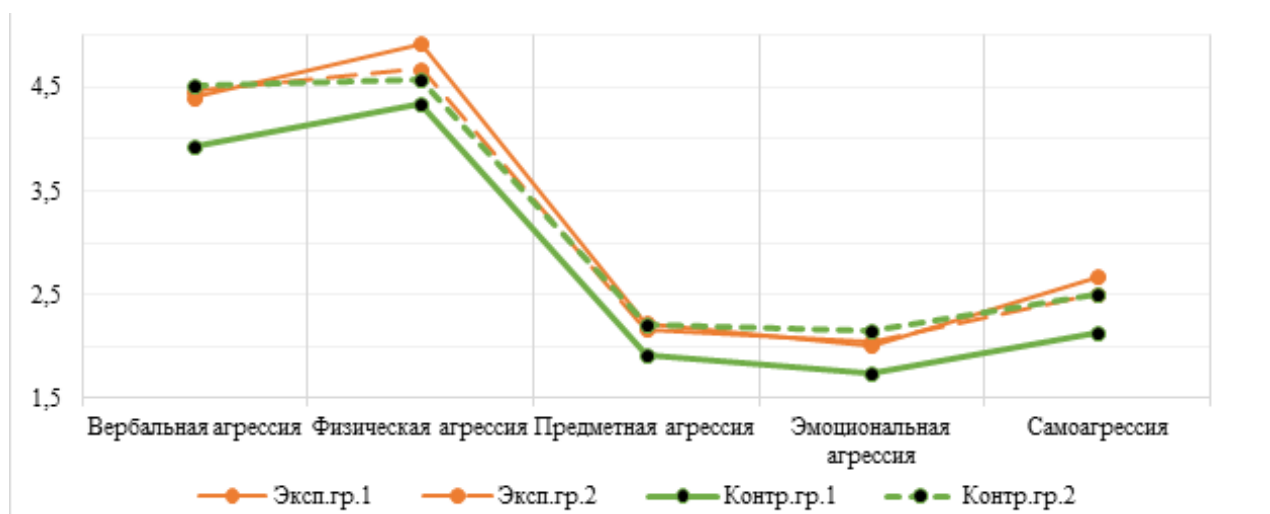


Рис. 5. Профиль агрессивного поведения контрольной и экспериментальной групп до и после эксперимента (методика Л. Г. Почебут «Виды агрессивности» )

Fig. 5. The profile of aggressive behavior of the control and experimental groups before and after the experiment (L. G. Pochebut's method «Types of aggressiveness»)

### Выводы

Теоретический анализ литературы позволяет рассматривать агрессивное и враждебное поведение полицейских как системную проблему, требующую внимательного отношения и комплексного научного исследования. Причиняемые гражданам в результате неконтролируемой агрессии физические и нравственные страдания противоречат основным принципам деятельности полиции и обуславливают необходимость поиска путей для решения задачи конструктивного управления негативными аффектами. В качестве фактора, обеспечивающего адаптивное поведение субъекта в эмоционально затрудненных ситуациях деятельности, можно рассматривать самоконтроль агрессии, основанный на развитой способности субъекта правоохранительной деятельности к эмоционально-волевой саморегуляции.

Сравнительное исследование средних оценок показателей агрессивности (методика Л. Г. Почебут) в результате констатирующего эксперимента позволило выявить достоверно более высокие ( $p \leq 0,001$ ) значения показателей сотрудников с нервно-психической дезадаптацией непатологического характера по следующим шкалам: вербальная агрессия, физическая агрессия, эмоциональная агрессия, самоагрессия, общий показатель агрессивности. Показатель «враждебность» (шкала Кука–Медлей) также достоверно выше ( $p \leq 0,001$ ) и находится в пределах средней степени выраженности, что отражает неприязненное отношение к окружающим и негативную оценку людей и событий.

Достоверное снижение ( $p \leq 0,01$ ) значений показателей сотрудников полиции после проведения с ними

формирующего эксперимента по шкалам «самоагрессия» и «общий показатель агрессивности» (методика Л. Г. Почебут), а также по шкале «враждебность» ( $p \leq 0,05$ , опросник Кука–Медлей), свидетельствует об отрицательной динамике показателей агрессивности и враждебности и подтверждает эффективность технологии по развитию способностей к эмоционально-волевой саморегуляции. Это подкрепляется данными, полученными в результате сравнительного анализа показателей контрольной и экспериментальной групп: до эксперимента статистически значимых различий между группами не выявлено, после эксперимента различия достоверны по четырем шкалам методики Л. Г. Почебут: вербальная агрессия ( $p \leq 0,01$ ), эмоциональная агрессия ( $p \leq 0,01$ ), самоагрессия ( $p \leq 0,05$ ), общий показатель агрессивности ( $p \leq 0,01$ ), и по всем показателям шкалы враждебности Кука–Медлей: цинизм ( $p \leq 0,01$ ), агрессивность ( $p \leq 0,01$ ), враждебность ( $p \leq 0,001$ ).

### Практические рекомендации

Статистически значимые различия в значениях, установленные в результате проведения формирующего эксперимента, подтверждают снижение агрессивности и враждебности сотрудников полиции, что свидетельствует о необходимости целенаправленно развивать их способности к эмоционально-волевой саморегуляции. Полученные результаты могут учитываться при организации психологической работы с сотрудниками и разработке авторских программ по управлению негативными эмоциями.

## Список литературы

- Бельтюкова, А. В. (2019). Понятие обидчивости: природа возникновения, особенности проявления. *Вестник Удмуртского университета. Серия «Философия. Психология. Педагогика»*, 29 (3), 262-267.
- Бэрн, Р., Ричардсон, Д. (2001). *Агрессия*. Санкт-Петербург: Питер.
- Гончарова, Н. А., Попинако, Е. А. (2020). Анализ доминирующих состояний личности в прогнозе адаптации к профессиональной деятельности сотрудников органов внутренних дел. *Прикладная юридическая психология*, 2(51), 41–50. [https://doi.org/10.33463/2072-8336.2020.2\(51\).041-050](https://doi.org/10.33463/2072-8336.2020.2(51).041-050)
- Гончарова, Н. А. (2021). Влияние изменений методов управления персоналом на проявления агрессивности и конфликтности сотрудников. *Modern Science*, 1-1, 372-375.
- Ильин, Е. П. (2001). *Эмоции и чувства*. Санкт-Петербург: Питер.
- Калашникова, М. М. (2009). *Развитие стрессоустойчивости сотрудников оперативного состава МВД*: автореф. дис. ... канд. психол. наук. Казань.
- Крук, В. М., Федотов, А. Ю. (2021). Психологические особенности овладения специалистом технологией саморегуляции в рамках обеспечения профессиональной надежности. *Психология обучения*, 2, 47-54.
- Орлов, Ю. М. (2004). *Обида. Вина*. Москва: Слайдинг.
- Реан, А. А. (2013). *Психология личности*. Санкт-Петербург: Питер.
- Суворова, О. В., Сорокоумова, С. Н., Фрундина, М. Н. (2017). Личностные детерминанты эмпатии и агрессии современных подростков. *Проблемы современного педагогического образования*, 56-3, 337-346.
- Allen, J. J., & Anderson, C. A. (2017). Aggression and violence: Definitions and distinctions. In P. Sturmey (Ed.), *The wiley handbook of violence and aggression* (pp. 4–16). UK: John Wiley & Sons.
- Anderson, C. A., & Bushman, B. J. (2002). Human aggression. *Annual Review of Psychology*, 53, 27–51. <https://doi.org/10.1146/annurev.psych.53.100901.135231>
- Anderson, C. A., Deuser, W. E., & DeNeve, K. M. (1995). Hot temperatures, hostile affect, hostile cognition, and arousal: Tests of a general model of affective aggression. *Personality and Social Psychology Bulletin*, 21, 434-448.
- Bakker, A. B., & Heuven, E. (2006). Emotional dissonance, burnout, and in-role performance among nurses and police officers. *International Journal of Stress Management*, 13(4), 423–440. <https://doi.org/10.1037/1072-5245.13.4.423>
- Berking, M., Meier, C., & Wupperman, P. (2010). Enhancing Emotion-Regulation Skills in Police Officers: Results of a Pilot Controlled Study. *Behavior therapy*, 41 (3). 329-339. <https://doi.org/10.1016/j.beth.2009.08.001>
- Berkowitz, L. (1993). *Aggression: Its causes, consequences, and control*. New York, NY: McGraw-Hill.
- Berkowitz, L. (1998). Affective aggression: The role of stress, pain, and negative affect. In R. G. Geen & E. Donnerstein (Eds.), *Human aggression: Theories, research, and implications for social policy* (pp. 49-72). San Diego, CA: Academic Press.
- Bryant, J., & Zillmann, D. (1979). Effect of intensification of annoyance through unrelated residual excitation on substantially delayed hostile behavior. *Journal of Experimental Social Psychology*, 15, 470-480.
- Buss, A. H., & Durkee, A. (1957). An inventory for assessing different kinds of hostility. *Journal of Consulting Psychology*, 21 (4), 343–349. <https://doi.org/10.1037/h0046900>
- Buss, A. H., & Perry, M. (1992). The aggression questionnaire. *Journal of Personality and Social Psychology*, 63, 452-459.
- Geen, R. G. (2001). *Human aggression* (2nd ed.). Buckingham, UK: Open University Press.
- Griffin, S., & Bernard, Th. (2003). Angry Aggression Among Police Officers. *Police Quarterly*, 6. 3-21. <https://doi.org/10.1177/1098611102250365>
- Hochschild, A. R. (2003). *The managed heart: Commercialization of human feeling* (20th ed.). Berkeley, CA: University of California Press.
- Huesmann, L. R., Guerra, N. G., Miller, L. S., & Zelli, A. (1992). The Role of Social Norms in the Development of Aggressive Behavior. In: A. Fraczek, H. Zumkley (Eds.), *Socialization and Aggression*. Recent Research in Psychology. Springer, Berlin, Heidelberg. [https://doi.org/10.1007/978-3-642-84653-3\\_9](https://doi.org/10.1007/978-3-642-84653-3_9)
- Krahe, B. (2013). *The social psychology of aggression* (2nd ed.). New York, NY: Psychology Press.
- Lindsay, J. J., & Anderson, C. A. (2000). From antecedent conditions to violent actions: A general affective aggression model. *Personality and Social Psychology Bulletin*, 26, 533-547.
- O'Neill, J. L., & Cushing, M. A. (1991). *The impact of shift work on police officers*. Washington, D.C.: Police Executive Research Forum.
- Pennebaker, J. W., Susman, J. R. (1988). Disclosure of traumas and psychosomatic. *Social Science & Medicine*, 26(3), 327-332.
- Pytel-Pandey, D. (2021). Agresja językowa wyrażona dyrektywnymi aktami mowy (żądania). *Slavica Wratislaviensia*, 174, 151-161. <https://doi.org/10.19195/0137-1150.174.12>
- Richardson, D. R. (1994). *Human aggression*. New York; London: Plenum press, Cop. Perspectives in social psychology.
- Robertson, T., Daffern, M., & Bucks, R. (2012). Emotion regulation and aggression. *Aggression and Violent Behavior*, 17, 72-82. <https://doi.org/10.1016/j.avb.2011.09.006>

- Romosiou, V., Brouzos, A., & Vassilopoulos, S. P. (2018). An integrative group intervention for the enhancement of emotional intelligence, empathy, resilience and stress management among police officers. *Police Practice and Research*, 20 (5), 460-478. <https://doi.org/10.1080/15614263.2018.1537847>
- Santos, D., Briñol, P., Petty, R. E., Gandarillas, B., & Mateos, R. (2019). Trait aggressiveness predicting aggressive behavior: The moderating role of meta-cognitive certainty. *Aggressive Behavior*, 45 (3), 255-264. <https://doi.org/10.1002/ab.21815>

### References

- Bel'tyukova, A. V. (2019). Ponyatie obidchivosti: priroda vozniknoveniya, osobennosti proyavleniya. *Vestnik Udmurtskogo universiteta. Seriya «Filosofiya. Psihologiya. Pedagogika»*, 29 (3), 262-267.
- Beron, R., Richardson, D. (2001). *Agressiya*. Saint Petersburg: Piter.
- Goncharova, N. A. Popinako, E. A. (2020). Analiz dominiruyushchih sostoyanij lichnosti v prognoze adaptacii k professional'noj deyatel'nosti sotrudnikov organov vnutrennih del. *Prikladnaya yuridicheskaya psihologiya*, 2(51), 41-50. [https://doi.org/10.33463/2072-8336.2020.2\(51\).041-050](https://doi.org/10.33463/2072-8336.2020.2(51).041-050)
- Goncharova, N. A. (2021). Vliyanie izmenenij metodov upravleniya personalom na proyavleniya agressivnosti i konflikt-nosti sotrudnikov. *Modern Science*, 1-1, 372-375.
- Il'in, E. P. (2001). *Emocii i chuvstva*. Saint Petersburg: Piter.
- Kalashnikova, M. M. (2009). *Razvitie stressoustojchivosti sotrudnikov operativnogo sostava MVD: avtoref. dis. ... kand. psihol. nauk*. Kazan'.
- Kruk, V. M., Fedotov, A. Yu. (2021). Psihologicheskie osobennosti ovladeniya specialistom tekhnologiej samoregulyacii v ramkah obespecheniya professional'noj nadezhnosti. *Psihologiya obucheniya*, 2, 47-54.
- Orlov, Yu. M. (2004). *Obida. Vina*. Moscow: Slajding.
- Rean, A. A. (2013). *Psihologiya lichnosti*. Saint Petersburg: Piter.
- Suvorova, O. V., Sorokoumova, S. N., Frundina, M. N. (2017). Lichnostnye determinanty empatii i agressii sovremennyh podrostkov. *Problemy sovremennogo pedagogicheskogo obrazovaniya*, 56-3, 337-346.
- Allen, J. J., & Anderson, C. A. (2017). Aggression and violence: Definitions and distinctions. In P. Sturmei (Ed.), *The wiley handbook of violence and aggression* (pp. 4-16). UK: John Wiley & Sons.
- Anderson, C. A., & Bushman, B. J. (2002). Human aggression. *Annual Review of Psychology*, 53, 27-51. <https://doi.org/10.1146/annurev.psych.53.100901.135231>
- Anderson, C. A., Deuser, W. E., & DeNeve, K. M. (1995). Hot temperatures, hostile affect, hostile cognition, and arousal: Tests of a general model of affective aggression. *Personality and Social Psychology Bulletin*, 21, 434-448.
- Bakker, A. B., & Heuven, E. (2006). Emotional dissonance, burnout, and in-role performance among nurses and police officers. *International Journal of Stress Management*, 13(4), 423-440. <https://doi.org/10.1037/1072-5245.13.4.423>
- Berking, M., Meier, C., & Wupperman, P. (2010). Enhancing Emotion-Regulation Skills in Police Officers: Results of a Pilot Controlled Study. *Behavior therapy*, 41 (3). 329-339. <https://doi.org/10.1016/j.beth.2009.08.001>
- Berkowitz, L. (1993). *Aggression: Its causes, consequences, and control*. New York, NY: McGraw-Hill.
- Berkowitz, L. (1998). Affective aggression: The role of stress, pain, and negative affect. In R. G. Geen & E. Donnerstein (Eds.), *Human aggression: Theories, research, and implications for social policy* (pp. 49-72). San Diego, CA: Academic Press.
- Bryant, J., & Zillmann, D. (1979). Effect of intensification of annoyance through unrelated residual excitation on substantially delayed hostile behavior. *Journal of Experimental Social Psychology*, 15, 470-480.
- Buss, A. H., & Durkee, A. (1957). An inventory for assessing different kinds of hostility. *Journal of Consulting Psychology*, 21 (4), 343-349. <https://doi.org/10.1037/h0046900>
- Buss, A. H., & Perry, M. (1992). The aggression questionnaire. *Journal of Personality and Social Psychology*, 63, 452-459.
- Geen, R. G. (2001). *Human aggression* (2nd ed.). Buckingham, UK: Open University Press.
- Griffin, S., & Bernard, Th. (2003). Angry Aggression Among Police Officers. *Police Quarterly*, 6. 3-21. <https://doi.org/10.1177/1098611102250365>
- Hochschild, A. R. (2003). *The managed heart: Commercialization of human feeling* (20th ed.). Berkeley, CA: University of California Press.
- Huesmann, L. R., Guerra, N. G., Miller, L. S., & Zelli, A. (1992). The Role of Social Norms in the Development of Aggressive Behavior. In: A. Fraczek, H. Zumkley (Eds.), *Socialization and Aggression*. Recent Research in Psychology. Springer, Berlin, Heidelberg. [https://doi.org/10.1007/978-3-642-84653-3\\_9](https://doi.org/10.1007/978-3-642-84653-3_9)
- Krahe, B. (2013). *The social psychology of aggression* (2nd ed.). New York, NY: Psychology Press.
- Lindsay, J. J., & Anderson, C. A. (2000). From antecedent conditions to violent actions: A general affective aggression model. *Personality and Social Psychology Bulletin*, 26, 533-547.

- O'Neill, J. L., & Cushing, M. A. (1991). *The impact of shift work on police officers*. Washington, D.C.: Police Executive Research Forum.
- Pennebaker, J. W., Susman, J. R. (1988). Disclosure of traumas and psychosomatic. *Social Science & Medicine*, 26(3), 327-332.
- Pytel-Pandey, D. (2021). Agresja językowa wyrażona dyrektywnymi aktami mowy (żądania). *Slavica Wratislaviensia*, 174, 151-161. <https://doi.org/10.19195/0137-1150.174.12>
- Richardson, D. R. (1994). *Human aggression*. New York; London: Plenum press, Cop. Perspectives in social psychology.
- Roberton, T., Daffern, M., & Bucks, R. (2012). Emotion regulation and aggression. *Aggression and Violent Behavior*, 17, 72-82. <https://doi.org/10.1016/j.avb.2011.09.006>
- Romosiou, V., Brouzos, A., & Vassilopoulos, S. P. (2018). An integrative group intervention for the enhancement of emotional intelligence, empathy, resilience and stress management among police officers. *Police Practice and Research*, 20 (5), 460-478. <https://doi.org/10.1080/15614263.2018.1537847>
- Santos, D., Briñol, P., Petty, R. E., Gandarillas, B., & Mateos, R. (2019). Trait aggressiveness predicting aggressive behavior: The moderating role of meta-cognitive certainty. *Aggressive Behavior*, 45 (3), 255–264. <https://doi.org/10.1002/ab.21815>

### Информация об авторе:

Ольга Александровна Жидкова – старший преподаватель кафедры юридической психологии.  
Автор заявляет об отсутствии конфликта интересов.

Поступила в редакцию 09.06.2022

Одобрена после рецензирования 01.08.2022

Опубликована 29.10.2022

### About the author:

Olga A. Zhidkova – senior lecturer of the Department of Legal Psychology.  
The author declare no conflicts of interests.

Submitted June 9, 2022

Approved after reviewing August 8, 2022

Accepted October 29, 2022